

Fiskeldi Austfjarða hf.

10.000 tonna framleiðslu á laxi í Seyðisfirði

Mat á umhverfisáhrifum - frummatsskýrsla

6. Umhverfisáhrif

6.10 Áhrif á landslag og ásýnd

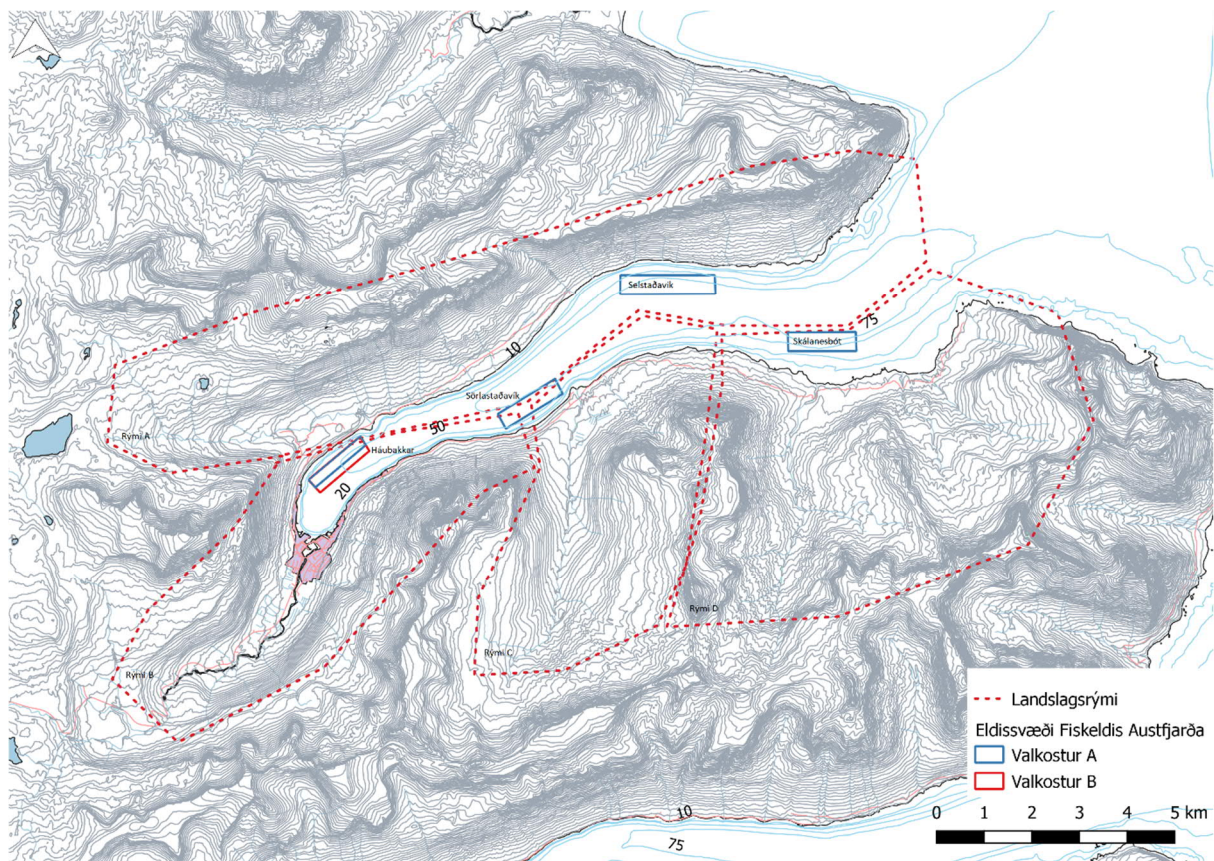


6.10 Áhrif á landslag og ásýnd

6.10.1 Grunnástand

Í þessum kafla er fjallað um áhrif fyrirhugaðs fiskeldis á ásýnd og upplifun fólks í Seyðisfirði. Fjallað er um hvaða áhrif mögulegar sjónrænar breytingar hafa á þau svæði þar sem fólk dvelur að jafnaði, hvort sem með fastri búsetu eða í frístundum, og á helstu umferðasvæðum. Áhrifasvæði fiskeldisins á ásýnd tekur einungis til landslagsrýmis fjarðarins sjálfs.

Seyðisfjörður er um 17,4 km langur og flatarmál fjarðarins er áætlað 34 km². Mesta dýpið er utarlega í firðinum og er um 89 metrar. Meðaldýpi í firðinum er um 55 m. Breidd fjarðarminnis móti úthafinu er um 2,3 km. Engir neðansjávarhryggir þvera fjörðinn. Fjörðurinn telst þannig mjög opin fjörður, með mikil sjóskipti. Heildarrúmmál sjávar í Seyðisfirði er áætlað um 1,88 km³.¹ Seyðisfjörður liggur inn frá Seyðisfjarðaflóa frá austri til vestur. Undirlendi er fremur lítið innst í firðinum, en verður talsvert meira utar í firðinum. Fjörðurinn er umgirtur fjöllum og hæst verða þau um 1.100 m. Við botn fjarðarins stendur þéttbýlið sem kennt er við fjörðinn og þekkt hafnaraðstaða frá fornu fari. Fjórir sveitabæir eru í firðinum.^{2 3} Í firðinum má greina fjögur landslagsrými (mynd 50).



Mynd 50: Helstu landslagsrými í Seyðisfirði (Landmælingar Íslands, 2018).

Rými A nær yfir norðurströnd fjarðarinnar og einkennist það af bröttum fjöllum, en undirlendi er að finna meðfram ströndinni. Svæðið er vel gróið og er þar að finna tún og annað landbúnaðarland, en þrjár af fjórum sveitabæjum í firðinum eru staðsettir á svæðinu. Einnig er eyðibýli að finna á svæðinu. Veturdalseyri liggur innan rýmis A og er þar að finna gamlar minjar um byggð og búsetu frá því fyrr á

¹ Hafrannsóknastofnun, 2018b

² Tómas Einarsson & Helgi Magnússon, 1989 0

³ Seyðisfjarðarkaupstaður, ArkAust - BjörnKristleifsson & Verkfræðistofa Austurlands, 2010

öldum. Upp af Vesturdalseyri liggur Vesturdalur sem er lítill dalur sem umkringdur er fjöllum en opnast til vesturs. Hluti af eldissvæðinu við Háubakka liggur innan rýmis A og eldissvæðið í Selstaðavík liggur allt innan rými A. Svæðið er vinsælt útivistarsvæði.

Rými B einkennist af fjarðabotninum og nágrenni, en þéttbýlið setur mikinn svip á svæðið. Undirlendi er nokkuð og stendur þéttbýlið á því. Inn af fjarðabotninum er dalverpi og þar inn af er Fjarðarheiði. Svæðið er vel gróið og er trjágróður nokkur. Svæðið er umkringt bröttum fjöllum á flesta vegu. Þéttbýlið hefur byggst í kringum lón sem setur mikinn svip á svæðið. Hluti af eldissvæðinu við Háubakka liggur innan rýmis B.

Rými C nær yfir hluta af suðurströnd fjarðarins og upp af ströndinni gengur Sörlastaðadalur. Undirlendi við ströndina er nokkuð og svæðið er gróið. Á svæðinu er að finna einn af fjórum sveitabæjum í firðinum sem er í byggð, en einnig er þar eyðibýli. Sörlastaðadalur er umkringdur fjöllum á alla vegu nema til norðurs þar sem hann opnast í átt að firðinum. Svæðið er vel gróið og er vinsælt útivistarsvæði. Eldisvæðið í Sörlastaðavík liggur að hluta innan rýmis C.

Rými D er yst á suðurströnd fjarðarins og er undirlendi nokkuð meðfram ströndinni, en flatlendi á svæðinu er ekki mikið. Upp af ströndinni gengur Austurdalur og opnast hann til norðurs. Á svæðinu er að finna nokkur gömul eyðibýli, en engan sveitabæi með fasta búsetu er að finna á svæðinu. Fjöllin setja mikinn svip á svæðið og til austurs yst í Seyðisfirði er Skálanesbjarg. Svæðið er vinsælt útivistarsvæði. Eldisvæðið við Skálanesbót er innan rýmis D.

6.10.2 Viðmið umhverfisáhrifa

Eftirfarandi vísar eru notaðir við matið:

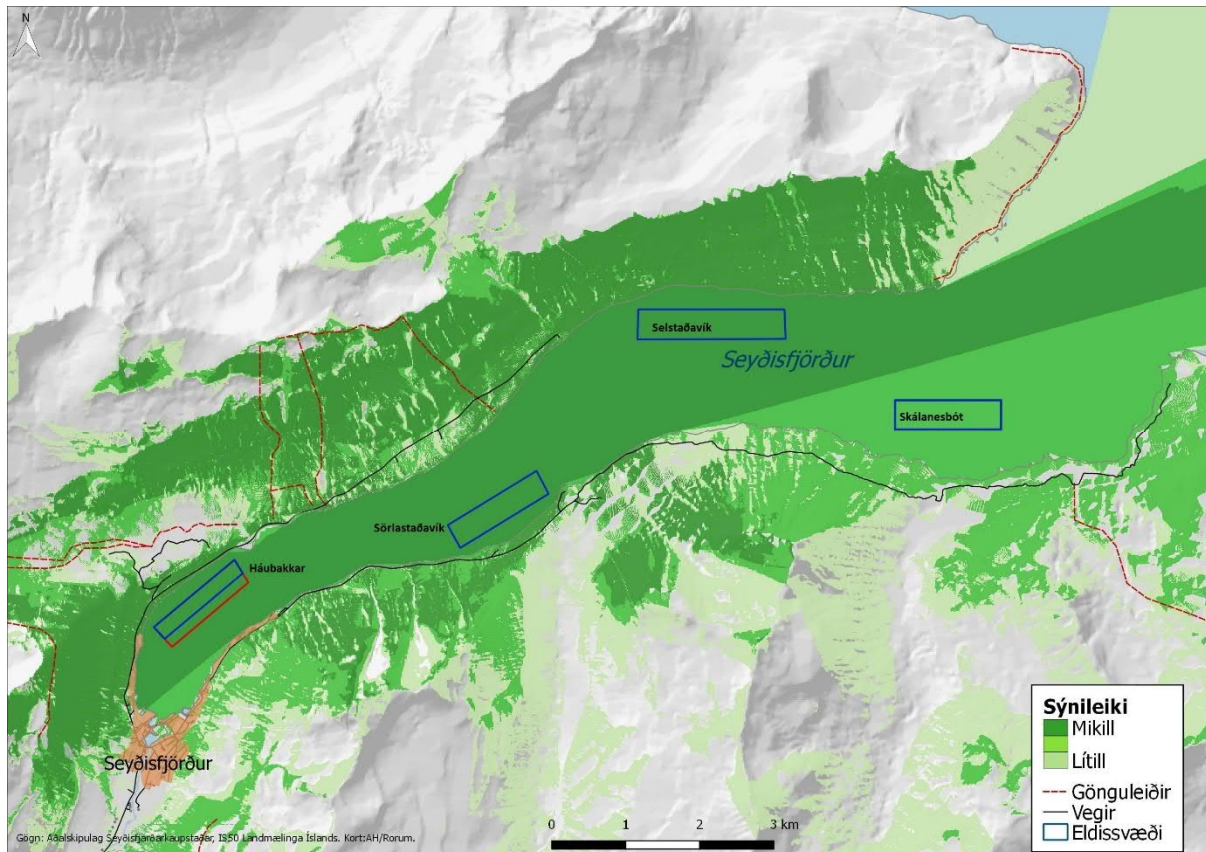
- Landslagsrými
- Sýnileiki
- Búseta
- Umferðaleiðir
- Útivist

Eftirfarandi viðmið eru notuð við matið:

- Aðalskipulag Seyðisfjarðar 2010-2030
- Lög nr. 60/2013 um náttúruvernd
- Evrópski landslagssáttmálinn

6.10.3 Umhverfisáhrif

Eldissvæðin eru að mestu staðsett innan allra landslagsrýmanna og munu sjást misvel innan þessara rýma. Það fer allt eftir hvar viðkomandi er staðsettur í landslaginu, eftir hæð og veðri hversu vel kvíarnar munu sjást og þar að leiðandi setja svip á svæðið (mynd 51).



Mynd 51: Sýnileiki eldissvæða í Seyðisfirði. Miðað er við eldissvæðið í heild en ekki stakar kvíar.

Eldiskvíar við Háubakka munu sjást nokkuð, en fyrst og fremst af svæðum innst í firðinum. Þannig má gera ráð fyrir að eldiskvíarnar sjáist frá fjallshlíðum fyrir ofan þéttbýlið og fyrir ofan Vesturdalseyri. Eldiskvíarnar sjást og frá þeim hluta norðurstrandlengjunnar sem liggur í og við Háubakka. Frá þéttbýlinu munu kvíarnar sjást vel og sama má segja frá suðurhlíðum fjalla sem mynda dalverpi sem gengur upp af fjarðabotninum. Eldiskvíar við Háubakka munu sjást eitthvað frá svæðum sem liggja utar í firðinum.

Eldiskvíarnar í Sörlastaðavík munu sjást vel frá norðurstönd fjarðarins. Best munu þær sjást frá fjallshlíðum sem liggja fyrir ofan Vesturdalseyri, en einnig frá hlíðum Brimnesfjalls sem er norðanmegin utarlega í firðinum. Að sunnanverðu í firðinum munu kvíarnar sjást á þeim svæðum sem liggja næst Sörlastaðavíkinni. Eldiskvíar í Sörlastaðavík munu að einhverju leyti sjást frá svæðum innarlega í firðinum.

Eldiskvíarnar í Selstaðavík munu sjást vel frá norðurstönd fjarðarins sem og fjallshlíðum. Einnig munu þær sjást frá þeim fjallshlíðum sem liggja gengt sunnanmegin í firðinum. Eldiskvíar í Selstaðavík munu lítið sem ekkert sjást frá stöðum innarlega í firðinum.

Eldiskvíar í Skálanesbót munu ekki sjást frá svæðunum sem liggja innarlega í firðinum. Þær munu sjást vel frá þeim svæðum á norðurströnd fjarðarins sem liggja andspænis kvíunum. Auk þessa munu kvíarnar sjást misvel frá landi sem liggur að Skálanesbótinni. Þannig munu þær sjást vel frá ströndinni og ákveðnum fjallshlíðum, en munu sjást minna þegar horft er frá svæðum sem liggja fjarri ströndinni.

6.10.4 Vöktun og umhverfisáhrif

Sjónræn áhrif af eldissvæðunum verða takmörkuð og staðbundin. Auk þess eru sjónræn áhrif af framkvæmdinni að fullu afturkræf. Ekki er því ástæða til sérstakrar vöktunar eða mótvægisáðgerða.

Mikilvægt er þó að áhersla verði lögð á snyrtilega umgengni og að ávallt verði leitast við að lágmarka sjónræn áhrif. Mögulegt er einnig að færa kvíarnar ef í ljós kemur að þær séu óheppilega staðsettar m.t.t. ásýndar eða ímyndar ákveðinna svæða.

6.10.5 Niðurstaða

Í heildina verða áhrif á landslag og ásýnd talsvert neikvæð eftir því hvar maður er staðsettur og úr hvað átt er horft en verða að fullu afturkræf.

Sjálfar eldiskvíarnar eru ekki mjög viðamikil eða sýnileg mannvirki. Það sem gerir þær sýnilegar er það hversu einsleitt umhverfið er, þ.e. hafflöturinn. Í úfnum sjó eru kvíarnar lítið sýnilegar, enda lágreistar og nokkuð samlitar haffletinum þegar þannig stendur á. Á sólríkum dögum með spegilsléttum sjó eru kvíarnar mest sýnilegar og skera sig nokkuð frá umhverfinu. Sýnileiki eldiskvía eykst eftir því sem ofar dregur í hlíðar umhverfis firðina, þ.e. eftir því sem horft er yfir þær úr meiri hæð yfir sjó. Niðri við sjávarmál eru kvíarnar lítið sýnilegar nema þær séu mjög nærri landi. Vegna þess hversu lágreistar kvíarnar eru, eru þær ekki sýnilegar úr mikilli fjarlægð nema úr mikilli hæð.

Hafa ber í huga að eldiskvíar eru að fullu afturkræfar hvað varðar ásýnd fjarðanna. Þegar eldisvæði fer í hvíld, eru kvíarnar fjarlægðar þannig að vera þeirra á eldisvæðunum er ekki samfelld. Landslag í firðinum er fjölbreytt en hæð þeirra staða sem fólk dvelur á eða ferðast um er almennt á láglandi. Svæðið við Háubakka yrði varasvæði þannig að sjóntruflun fyrir þéttbýlið yrði þá engin eða mjög takmörkuð af starfseminni.