

# **Fiskeldi Austfjarða hf.**

**10.000 tonna framleiðslu á laxi í Seyðisfirði**

**Mat á umhverfisáhrifum - frummatsskýrsla**

## **6. Umhverfisáhrif**

### **6.7 Samfélag og efnahagur**



## 6.7 Samfélag og efnahagur

### 6.7.1 Grunnástand

Áhrifasvæði framkvæmdar eru Austfirðir, sem eru hluti af Austurlandi. Austurland nær yfir 15.792 km<sup>2</sup> en það svæði sem áhrifa framkvæmda Fiskeldis Austfjarða gætir eru fyrst og fremst í Seyðisfirði. Seyðisfjarðarkaupstaður er um 215 km<sup>2</sup> að flatarmáli. Í sveitarfélaginu bjuggu 685 íbúar við upphaf árs 2019 en á öllu Austurlandi bjuggu um 13.059 íbúar. Atvinnulíf í landshlutanum er fjölbreytt en byggir mikið til á þremur stoðum, þ.e. þjónustugreinum, iðnaði og sjávarútvegi en hlutur þessara atvinnuvega er mismikill milli svæða og stöðugleiki þeirra hefur verið ólíkur. Þau svæði sem Fiskeldi Austfjarða starfar á byggja afkomu aðallega á landbúnaði og sjávarútvegi og er fiskeldi tiltölulega nýtilkomið sem atvinnuvegur í Seyðisfirði.

### Íbúapróun

Eins og fram hefur komið bjuggu um 13.059 íbúar á Austurlandi í upphafi árs og þar af 685 íbúar í Seyðisfjarðarkaupstað. Árið 1998 bjuggu um 12.422 íbúar á Austurlandi og þar af 802 í Seyðisfjarðarkaupstað. Á tímabilinu 1998-2019 hefur íbúum á Austurlandi þannig fjölgað um 5,13%, en á sama tíma hefur íbúum í Seyðisfjarðarkaupstað fækkað 14,6% (tafla 27).<sup>1 2</sup>

Tafla 27: Mannfjöldi eftir kyni, aldri og sveitarfélögum 1998-2019

Mannfjöldi eftir kyni, aldri og sveitarfélögum 1998-2019								
	1998	2002	2006	2010	2014	2019	Breyting	
Seyðisfjarðarkaupstaður	802	775	736	706	665	685	-14,6%	
Austurland*	12.422	11.660	13.697	12.459	12.524	13.059	5,13%	

\*Notuð er sama skilgreining á Austurlandi eins og Byggðastofnun skilgreinir landshlutann, Seyðisfjarðarkaupstaður, Fjarðabyggð, Vopnafjarðarhreppur, Fljótsdalshreppur, Borgarfjarðarhreppur, Breiðdalshreppur og Djúpvogshreppur. Heimildir: Byggðastofnun, 2015; Hagstofa Íslands, 2019ab

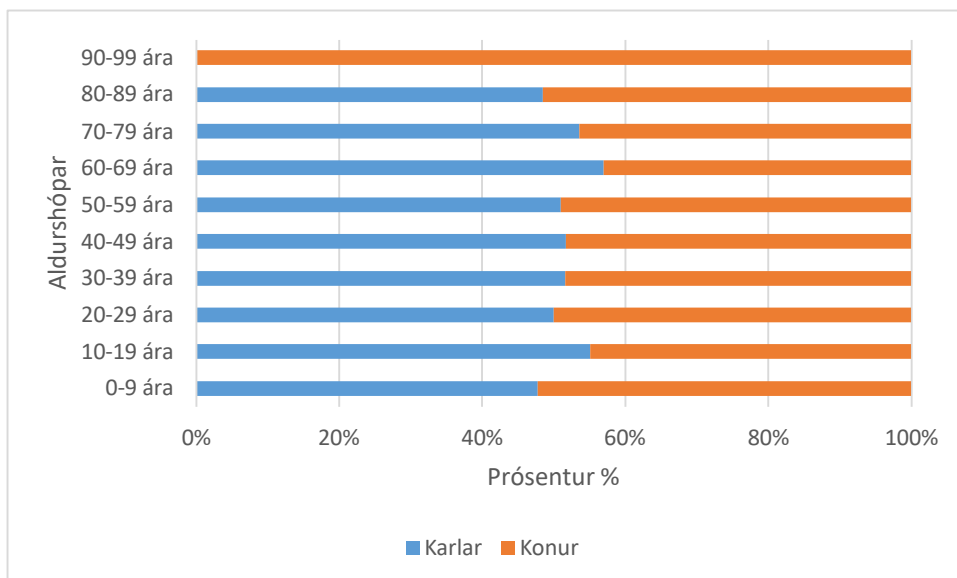
Íbúum í Seyðisfjarðarkaupstað hefur í heildina fækkað um 14,6% á árunum 1998-2019. Þó er undantekning á árunum 2014-2019, en þá fjölgaði íbúunum í sveitarfélaginu um 20. Fækkun íbúa gefur vísbendingu um að áhrif stóriðju hafi ekki skilað sér að fullu til allra þéttbýlisstaða á Austurlandi. Væntanlega má skýra fjölgun íbúa á síðustu árum í tengslum við aukin umsvif í ferðaþjónustu hér á landi auk þess sem sveitarfélagið þjónustar einu farþegaferjuna sem siglir reglulega á milli Íslands og Evrópu.

Munur er á milli aldurs og kyns á Seyðisfirði (mynd 44) er ekki mikill. Hlutfall kynja í yngstu árgöngunum en tiltölulega jafnt. Hlutfall kynja í aldurshópnum 0-9 ára er jafnt en karlar eru í litlum meirihluta í aldurshópnum 10-19 ára. Próunin er svipuð í aldurshópnum 20-59 ára. Í aldurshópnum 60-79 ára eru karla í meirihluta. Í aldurshópnum 80-89 ára eru konur í meirihluta.<sup>3</sup>

<sup>1</sup> Byggðastofnun, 2015

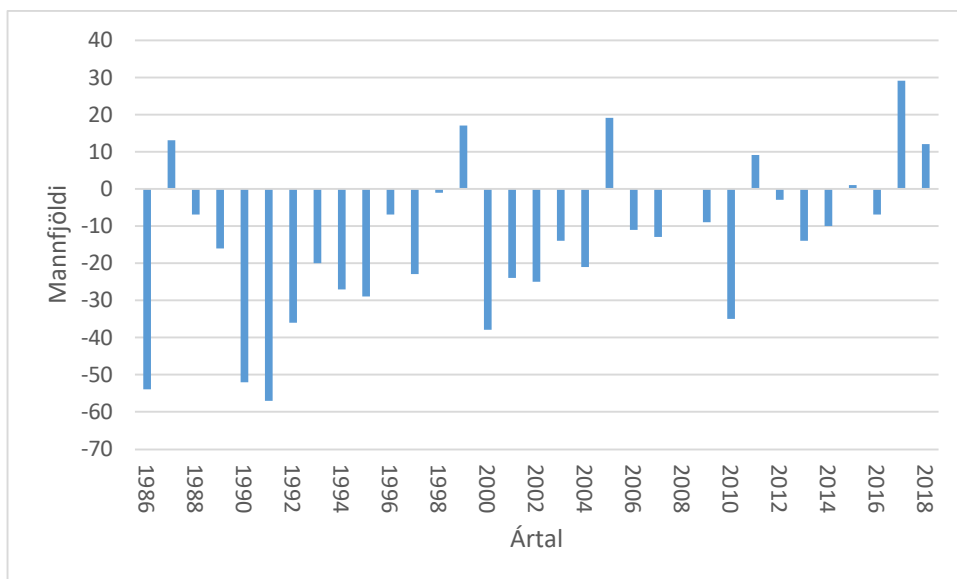
<sup>2</sup> Hagstofa Íslands, 2019ab

<sup>3</sup> Hagstofa Íslands, 2019c



**Mynd 44:** Dreifing eftir aldri og kyni á Seyðisfirði árið 2019 (Hagstofa Íslands, 2019b)

Flutningsjöfnuður í heildina er neikvæður í Seyðisfjarðarkaupstað á milli árána 1986-2017 (mynd 45). Aðeins árin 1987, 1999, 2005, 2011, 2017 og 2018 voru fleiri sem fluttu til sveitarfélagsins heldur en fluttu á brott. Árið 2008 voru engir aðfluttir umfram brottflutta. Öll önnur ár var flutningsjöfnuður neikvæður en mismikill eftir árum.<sup>4</sup>



**Mynd 45:** Aðfluttir umfram brottflutta í Seyðisfjarðarkaupstað árin 1986-2018 (Hagstofa Íslands, 2019c).

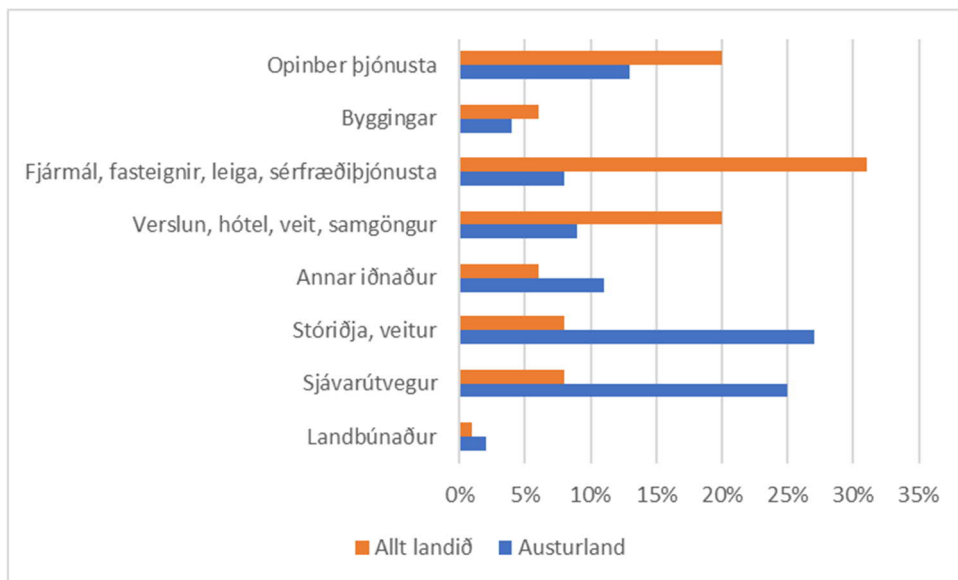
### 1.1.1.1 Atvinnu og efnahagsmál

Atvinnusvæðið þar sem áhrif framkvæmda Fiskeldis Austfjarða mun helst gæta er í Seyðisfjarðarkaupstað. Seyðisfjörður myndar eitt atvinnusvæði með Egilsstöðum og Fjarðabyggð og eru dæmi um að fólk vinni í álverinu á Reyðarfirði, en Fjarðaheiði er þó mikill farartálmi.<sup>5</sup>

<sup>4</sup> Hagstofa Íslands, 2019c

<sup>5</sup> Byggðastofnun, 2012

Atvinnuvegur og efnahagur Austurlands byggist í dag á nokkrum grunnstoðum (mynd 46). Sjávarútvegur hefur lengi vel verið mikilvægur fyrir atvinnulíf á Austurlandi en hlutur hans nam 25% af heildarframleiðslu landshlutans árið 2015. Á landsvísu er sjávarútvegur um 8% af heildarframleiðslu. Stóriðja er orðin næststærsta atvinnugreinin á Austurlandi með 27% af heildarframleiðslu landshlutans. Ástæðan er uppbygging álvers við Reyðafjörð. Á landsvísu er hlutur stóriðju 8% af heildarframleiðslu. Ýmiss þjónusta kemur þar á eftir sem mikilvægar atvinnugreinar og þar af er fjármál og skylda þjónusta með 8%, opinber þjónusta með 13%, verslun og önnur þjónusta með 9% af heildarframleiðslu landshlutans. Samtals eru þjónustugreinar með 30% af heildarframleiðslu landshlutans árið 2015.<sup>6</sup>



**Mynd 46:** Samanburður á vægi atvinnugreina árið 2015 fyrir allt landið og Austurland (Hagfræðistofnun Háskóla Ísland & Bygðastofnun, 2017).

Á Seyðisfirði er helsta stoðin í atvinnulífinu þjónusta og afgreiðsla við ferjuna Norrænu. Aðrar mikilvægar stoðir eru sjávarútvegur og opinber störf. Landbúnaður er stundaður á fjórum bæjum. Mikilvægi ferðaþjónustu hefur vaxið á undanförunum árum.<sup>7 8</sup>

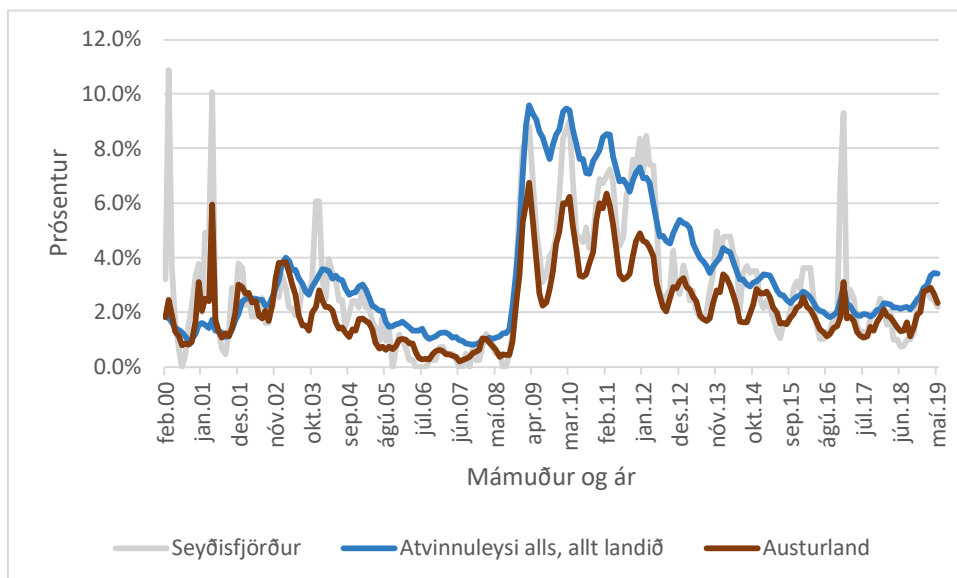
Atvinnuleysi á landsvísu hefur verið breytilegt á milli árána 2000-2015 (mynd 47). Fyrri hluta tímabilsins var lítið atvinnuleysi hér á landi og sveiflaðist það á milli 1%-3%. Á sama tíma var atvinnuleysi í Seyðisfirði yfir landsmeðaltali, en 2002 fór það undir landsmeðaltal. Eftir efnahagshrunið 2008 hækkaði atvinnuleysi á Seyðisfirði og fór hæst í 9 % árið 2011, en var undir landsmeðaltali árána 2002-2015. Eftir efnahagskreppuna hækkaði atvinnuleysi á landinu og fór hæst í 8,5% árið 2009, en síðan þá hefur atvinnuleysi á landsvísu lækkað og árið 2019 var það komið í 2,3%.<sup>9</sup>

<sup>6</sup> Hagfræðistofnun Háskóla Ísland & Bygðastofnun, 2017

<sup>7</sup> Bygðastofnun, 20120

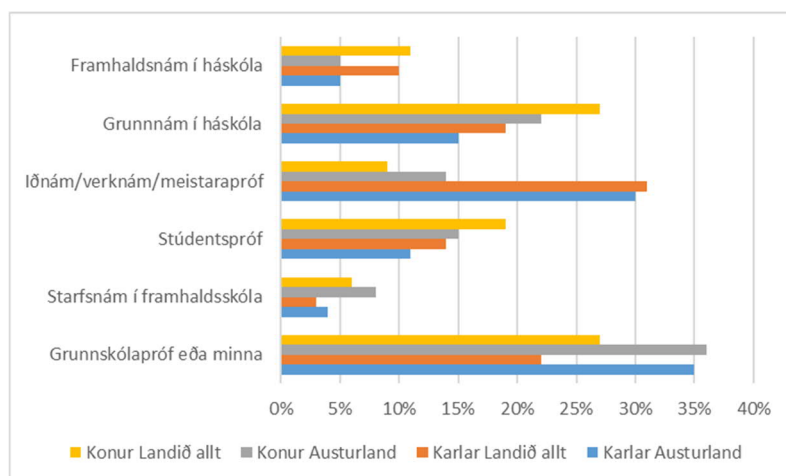
<sup>8</sup> Seyðisfjarðarkaupstaður, ArkAust Björn Krisleifsson & Verkfræðistofa Austurlands, 2010

<sup>9</sup> Vinnuálastofnun, 2019



**Mynd 47:** Þróun atvinnuleysis á árunum 2000-2016 fyrir Seyðisfjörð og allt landið (Vinnumálastofnun, 2019).

Þegar menntunartig íbúa á Austurlandi er borið saman við menntunartig á landsvísu kemur í ljós að íbúar landshlutans sem hafa grunnskólapróf eða minni menntun sem hæsta menntunartig er yfir landsmeðaltali. Ekki er marktækur munur á körlum og konum. Hærra hlutfall karla og kvenna hefur lokið iðnnámi og öðru verknámi á Austurlandi heldur en á landsvísu. Hlutfall þeirra sem lokið hafa stúdentsprófi á Austurlandi er lægra en landsmeðaltal. Hlutfall háskólamenntaðra er einnig lægra á Austurlandi heldur en á landsvísu (mynd 48).<sup>10</sup>



**Mynd 48:** Menntunartig út frá hlutföllum og kynjaskiptingu á Austurlandi og á landsvísu (Byggðastofnun, 2012)

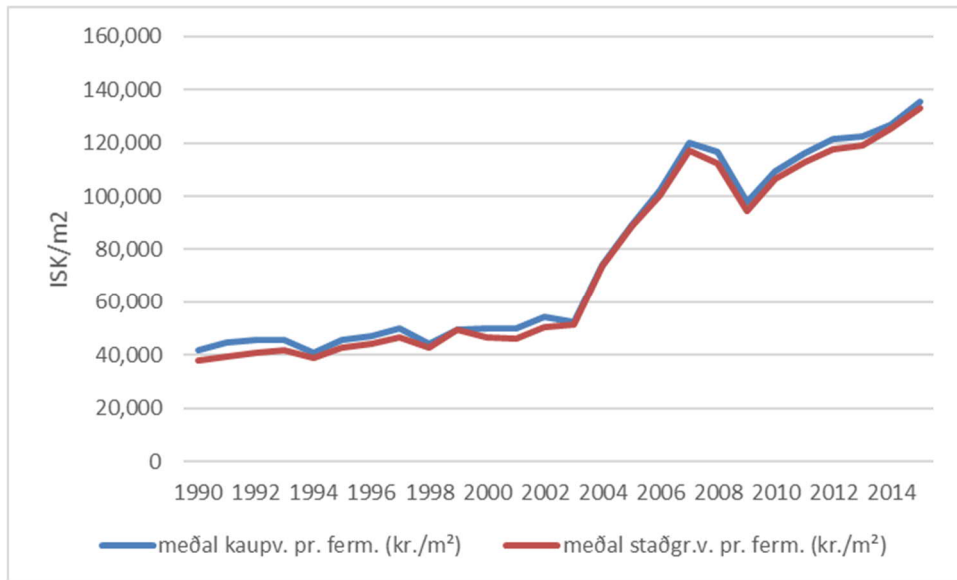
### Húsnæðismál

Í Seyðisfirði hefur íbúabyggð samanstæðið fyrst og fremst af einbýlishúsum og eru mörg þeirra gömul. Ekki hefur mikið verið byggt af nýju íbúðarhúsnæði á undanförunum áratugum en eitthvað hefur verið um að eldri hús hafi verið gerð upp. Í aðalskipulag sveitarfélagsins er gert ráð fyrir 7 ha svæði fyrir íbúðabyggð sem er nægilegt svæði fyrir 150 íbúðir í blandaðri byggð, sem rúmar 400 – 450 íbúa.

<sup>10</sup> Byggðastofnun, 2012

Lóðastærðir verða sem næst 750 m<sup>2</sup> á hvert einbýlishús og gert ráð fyrir nýtingarhlutfalli um 0,2. Leiksvæði barna skal skipuleggja sem hluta af þessari byggð.<sup>11</sup>

Fasteignarverð á Austurlandi hélst nokkuð stöðugt á milli árunna 1990 og 2003. Sé miðað við meðal kaupverð á fermetra. Verðhækkun var ekki mikil yfir tímabilið, en nokkrar sveiflur innan þess. Frá árinu 2003 til ársins 2007 hækkaði meðal kaupverð á fermetra mikið en eftir árið 2007 tók verðið dýfu. Þessi dýfa stóð fram til ársins 2009 en eftir það hefur verð farið hækkandi (mynd 49).<sup>12</sup>



**Mynd 49:** Þróun með kaupverð og staðgreiðsluverð á m<sup>2</sup> fyrir tímabilið 1990-2015 á Austurlandi (Þjóðskrá Ísland, 2015).

### Opinber þjónusta

Í Seyðisfjarðarkaupstað er margvísleg opinber þjónusta í boði fyrir íbúa sveitarfélagsins en einnig Austurland sem heild. Einkum er um að ræða menntastofnanir, heilbrigðisþjónustu, löggæslu og félagsþjónusta.

Í Seyðisfirði er starfandi einn skóli sem skiptist í leikskóla og grunnskóla. Framhaldsskólar á Austurlandi eru Menntaskólinn á Egilsstöðum, Verkmenntaskóli Austurlands á Neskaupstað og Hússtjórnarskólinn á Hallormsstað.<sup>13</sup>

Seyðisfjarðarkaupstað myndar ásamt sveitarfélaginu Fljótdalshéraði, Fljótdalshreppi, Vopnafjarðarhreppi, Borgarfjarðarhreppi og Djúpavogshreppi eitt félagssvæði. Þjónustuna veitir Félagspjónusta Fljótsdalshéraðs samkvæmt samningi og eru meginverkefni fjögur þ.e., ráðgjöf, búseta, virkni og barnavernd. Félagspjónusta Fljótsdalshéraðs heldur utan um og veitir þá félagslegu þjónustu sem skilgreind er í lögum um félagsþjónustu sveitarfélaga nr. 40/1991 sem snýr að barnavernd, félagslegri heimaþjónustu, félagsráðgjöf, fjárhagsaðstoð, forvörnum, húsnæðismálum og sérþjónustu við aldraða, börn, fatlaða og aðila með fötlun.<sup>14</sup>

<sup>11</sup> Seyðisfjarðarkaupstaður, ArkAust Björn Krisleifsson & Verkfræðistofa Austurlands, 2010

<sup>12</sup> Þjóðskrá Ísland, 2015

<sup>13</sup> Byggðastofnun, 2015

<sup>14</sup> Seyðisfjarðarkaupstaður, á.á.

Heilbrigðisstofnun Austurlands sér um að veita heilbrigðisþjónustu á Austurlandi. Á Seyðisfirði er rekin heilsugæslustöð og hjúkrunarheimili.<sup>15</sup>

Austurland er eitt lögregluumdæmi og fer lögreglustjórinn á Eskifirði með stjórn þess. Hjá embættinu voru 31 stöðugildi í heildina, þar af 19 lögreglumenn. Lögreglustöðvar eru staðsettar á Eskifirði, Egilsstöðum, Fáskrúðsfirði, Neskaupstað, Djúpavogi og Vopnafirði.<sup>16 17</sup> Sýslumaðurinn á Austurlandi fer með framkvæmdarvald og stjórnarsýslu ríkis á svæðinu. Embættið er með starfstöðvar á Seyðisfirði, Eskifirði, Egilsstöðum og á Vopnafirði.<sup>18</sup>

### **Samgöngur**

Vegagerðin flokkar þjóðvegi í stofn-, tengi-, safn- og landsvegi. Utan þjóðvegaflokkunar eru einkavegir. Stofnvegur er um Fjarðarheiði, (vegur nr. 93) sem liggur frá Eiðavegi austur yfir Fjarðarheiði til Seyðisfjarðar. Vegurinn um Fjarðarheiði er einn hæsti fjallvegur á Íslandi og brýnt fyrir þróun byggðarinnar að vegurinn verði byggður upp eða settur í jarðgöng.<sup>19</sup>

Aðkoma inn í Seyðisfjarðarkaupstað er um Seyðisfjarðarveg, veg nr. 93, sem liggur inn í bæinn frá vestri og skiptist á gatnamótum við Ránargötu í Hánefsstaðaveg nr. 952 sem liggur út Hafnargötu og Vestdalseyrarveg nr. 951 sem liggur út Ránargötu. Þessir vegir liggja svo áfram í gegnum bæinn og út á byggðirnar beggja vegna fjarðarins. Vegurinn út Hafnargötu tengist Lónsleiru og vegurinn út Ránargötu tengist Fjarðargötu og Bjólfsgötu sem allar liggja niður að hafnarvæðinu þar sem Norræna leggst að bryggju.<sup>20</sup>

Helstu vegalengdir til og frá Seyðisfirði eru:<sup>21</sup>

633 km til Reykjavíkur (Suðurlandsvegur), 59 km til Reyðarfjarðar, 27 km til Egilsstaða og 273 km til Hafnar í Hornafirði (um Breiðdalsheiði).

Á Austurlandi er rekið almenningssamgöngukerfi sem kallast Strætisvagnar Austurlands. Kerfið samanstendur af fimm leiðum og tengir helstu þéttbýliskjarna á svæðinu saman. Leið 1 tengir Egilsstaði saman við Norðfjörð, leið 2 tengir Reyðarfjörð saman við Breiðdalsvík, leið 3 tengir Egilsstaði saman við Seyðisfjörð, leið 4 tengir Egilsstaði við Borgarfjörð eystri og leið 5 tengir Djúpavog við Höfn í Hornafirði. Í kerfinu eru nokkrar eyður og er sú helsta að engin tenging er á milli Djúpavogs og Breiðdalsvíkur.<sup>22</sup>

Sjö hafnir á Austurlandi eru hluti af grunneti samgöngukerfisins eins og það er skilgreint í Samgönguáætlun 2011-2022.<sup>23</sup> Á Reyðarfirði er vöruflutningahöfn og fimm aðrar hafnir eru í flokki I sem eru stórar fiskihafnir. Þessar hafnir eru Vopnafjörður, Seyðisfjörður, Eskifjörður og Fáskrúðsfjörður. Tvær hafnir eru í flokki II sem eru meðalstórar fiskihafnir, Djúpivogur og Reyðarfjörður. Aðeins ein höfn er í flokki III sem eru bátahafnir, þessi höfn er á Stöðvarfirði. Að lokum eru hafnirnar á Breiðdalsvík, Mjóafirði og Borgarfirði í flokki IV sem eru smábátahafnir.<sup>24</sup>

---

<sup>15</sup> Heilbrigðisstofnun Austurlands, á.á

<sup>16</sup> Ríkislögreglustjórinn, 2015

<sup>17</sup> Lögreglan, á.á

<sup>18</sup> Sýslumenn, á.á

<sup>19</sup> Seyðisfjarðarkaupstaður, ArkAust Björn Krisleifsson & Verkfræðistofa Austurlands, 2010

<sup>20</sup> Seyðisfjarðarkaupstaður, ArkAust Björn Krisleifsson & Verkfræðistofa Austurlands, 2010

<sup>21</sup> Vegagerðin, á.á

<sup>22</sup> Austurfrétt, á.á

<sup>23</sup> Vegagerðin, 2012

<sup>24</sup> Byggðastofnun, 2015

Þrír flugvællir á Austurlandi eru hluti af grunneti samgöngukerfisins, þ.e. flugvöllurinn á Egilsstöðum, á Höfn og í Vopnafirði.<sup>25</sup> Minni flugvælli er að finna við Djúpavog og Norðfirði en þeir eru ekki hluti af grunneti samgangna en geta þjónað sjúkraflugi gerist þess þörf.

### 6.7.2 Viðmið umhverfisáhrifa

Við mat á umhverfisáhrifum framkvæmda á samfélag og efnahag eru eftirfarandi viðmið lögð til grundvallar:

- Aðalskipulag Seyðisfjarðarkaupstaðar 2010-2060
- Byggðaaáætlun 2014-2017
- Þingsáætlun um stefnumótandi byggðaaáætlun fyrir árin 2014-2017
- Skýrsla Byggðastofnunar, Byggðaleg áhrif fiskeldis 2017

### 6.7.3 Umhverfisáhrif

#### ***Á framkvæmdartíma***

Áhrif á samfélag vegna flutninga á eldisbúnaði og útsetningar eldiskvía eru ekki talin verða mikil og það mundi dreifast yfir nokkurra ára tímabil. Fjölgun starfa á framkvæmdartímanum mun hafa talsvert jákvæð áhrif á íbúðaþróun og atvinnulíf á Seyðisfirði, sem og nærsvæði. Álag á samgönguleiðir í Seyðisfirði mun koma til með að aukast tímabundið á framkvæmdartíma og mesta álagið mun vera á flutningsleiðir fyrir aðbúnað og tæki á framkvæmdarsvæði. Uppbygging á fyrirhuguðum svæðum getur haft þau áhrif að meiri áhersla verði lögð á vegabætur. Í heildina er talið að áhrif á samgöngur á framkvæmdartíma verði óverulegar.

#### ***Á rekstrartíma***

Mat á líklegum langtímaáhrifum framleiðslu Fiskeldis Austfjarða er byggt á viðræðum við aðila sem standa að baki uppbyggingu í Seyðisfjarðarkaupstað, aðilum sem starfa við stjórnsýslu á svæðinu og opinberum gögnum. Vegna rekstrar í Seyðisfirði er reiknað fjölgun staðbundinna starfa. Þessi störf munu koma til viðbótar þeim störfum sem skapast vegna reksturs fiskeldisins annars staðar. Uppbygging Fiskeldis Austfjarða vegna vinnslu afurða mun til að byrja með verða á Djúpavogi. Á Seyðisfirði munu áhrifin verða talsvert jákvæð og skapa tekjur fyrir sveitarfélagið. Sókn í verslun og þjónustu mun einnig aukast á svæðinu, sem og álag á opinbera þjónustu.

#### ***Íbúðaðróun***

Áætlað er að eftir að framkvæmdum við eldi í 10.000 tonn/ári í Seyðisfirði ljúki þá megi búast við að fjöldi beinna starfa verði um 130 og óbein störf verði um 100 talsins. Þar af má reikna með 15-25 stöðugildum í Seyðisfirði. Byggja þessar tölur á forsendum Byggðastofnunar um að fyrir hver 1.000 tonn af eldisfiski sem alin eru verði til um 23 störf, þ.e. 13 bein störf og 10 óbein störf. Beinnar aukningar mun gæta á íbúafjölda nærsvæðis í formi aðflutts vinnuafls. Að auki mun koma til óbeinnar aukningar á íbúafjölda á nærsvæði vegna aukinnar eftirspurnar eftir þjónustu. Þörf mun skapast fyrir frekari uppbyggingu á íbúðahúsnæði á Seyðisfirði. Slík uppbygging mun rúmast innan núverandi aðalskipulags Seyðisfjarðarkaupstaðar.

#### ***Atvinnu- og efnahagslíf***

Atvinnumarkaður svæðisins mun að öllu líkindum stækka í kjölfar aðflutninga og taka breytingum þar sem vægi fiskeldis og tengdra greina mun vera meira á stækkuðum vinnumarkaði. Vægi annarra

---

<sup>25</sup> Vegagerðin, 2012



atvinnugreina mun að öllum líkindum minnka hlutfallslega. Stöfum tengdum þjónustu á nærsvæðum mun fjölga vegna aukinnar eftirspurnar, en ekki er líklegt að hlutfall þeirra starfa á heildarvinnumarkaði muni taka miklum breytingum. Atvinnusvæði Seyðisfjarðar er hluti af stærra atvinnusvæði Mið-Austurlands og má áætla að áhrif af framkvæmdum geti gætt að öllu svæðinu í formi þjónustu og afleiddra starfa.

Áhrif á atvinnu- og efnahagslíf eru að mestu bein, þar sem störf munu verða til og hlutföll atvinnugreina af heildar atvinnumarkaði munu taka breytingum, ásamt óbeinum áhrifum vegna aukinnar eftirspurnar eftir þjónustu. Áhrifin eru að mestu bundin við nærsvæði.

### ***Sveitarfélög og opinber þjónusta***

Aukið umfang starfsemi Fiskeldis Austfjarða og fjölgun starfsmanna mun leiða af sér aukna eftirspurn eftir opinberri þjónustu. Álag á opinberar stofnanir mun koma til með að aukast. Þetta getur leitt til þess að auka þurfi þjónustu heilsugæslu og löggæslu. Búast má við því að álag aukist á opinberar stofnanir sem staðsettar eru fyrir utan nærsvæði, eins og á fjórðungssjúkrahúsinu og embættum lögreglustjóra og sýslumanns.

Tekjur Seyðisfjarðarkaupstaðar munu aukast vegna aukinna fasteignagjalda, fjölgunar útsvarsgreiðanda, sérstaks gjalds á fiskeldi og hafnargjalda.

### ***Samgöngur***

Álag á samgöngur á rekstrartíma munu koma til með að aukast þar sem flytja þarf framleiðsluvörur og aðföng með bílum. Einnig má gera ráð fyrir að íbúafjölgun á áhrifasvæði og samgöngur á milli vinnustaða og heimilis muni valda auknu álagi á vegakerfið til langs tíma. Aukið álag á vegakerfið mun ná út fyrir áhrifasvæðið þar sem leiðir liggja frá þjónustukjörnum á áhrifasvæði. Á móti kemur, eins og fram hefur komi í kafla um áhrif á framkvæmdartíma, að aukin umsvif muni kalla á að ráðist verði í vegbætur. Þetta mun koma sér vel fyrir íbúa svæðisins og vega upp á móti aukinni umferð. Í heildina má greina jákvæð áhrif á samgöngur.

### **6.7.4 Vöktun og mótvægisáðgerðir**

Mikilvægt er að fylgjast með íbúapróun, þróun fasteignamarkaðar og annarrar atvinnuuppbyggingar samhliða uppbyggingu fiskeldis á svæðinu. Leita þarf leiða til að styðja við þessa samfélagsþætti með mótvægisáðgerðum ef þeir verða fyrir neikvæðum áhrifum af uppbyggingu fiskeldisins. Að sama skapi getur t.d. stöðnun á fasteignamarkaði eða frestun samgöngubóta dregið úr uppbyggingarmöguleikum fiskeldisins og myndun afleiddra starfa. Leita þarf leiða til að tryggja með mótvægisáðgerðum að slíkir þættir hamli ekki uppbyggingu.

### **6.7.5 Niðurstöður**

Áhrif á samfélag á framkvæmdartímanum vegna flutnings eldisbúnaðar og útsetningar eldiskvíu eru talin talsvert jákvæð á íbúapróun, atvinnulíf, nálæg sveitarfélög og opinbera þjónustu. Áhrif á samgöngur á framkvæmdartíma eru talin verða óveruleg.

Áhrif á samfélag á rekstrartíma fiskeldisins og vegna afleiddra framkvæmda eru að stærstum hluta talin talsvert jákvæð. Starfsemin mun kalla á aðflutning starfsmanna og hafa talsvert jákvæð áhrif fyrir Seyðisfjörð. Áhrif á atvinnu- og efnahagslíf eru talin talsvert jákvæð fyrir Seyðisfjörð. Þetta stafar af fjölgun starfa og aukins fjölbreytileika í atvinnustarfsemi. Áhrifin á sveitarfélög- og opinbera þjónustu eru metin talsvert jákvæð að því leyti að tekjur sveitarfélagsins munu aukast þó neikvæðra áhrifa geti gætt vegna aukins álags á opinbera þjónustu. Áhrif á samgöngur eru talin óveruleg til talsvert

jákvæð þar sem framkvæmdin leiðir til álags á samgöngumannvirki en jafnframt til þess að menn bæti þau.