



Ljósmynd/Arnór P. Sigfússon

Merkur Helsinginn Laki sést hér í miðjum hópnum og þekkt af staðsetningartækinu sem hann ber um hálsinn. Skaftárhreppur styrkir hálsmerki Laka. Myndin var tekin í gæsarétt þar sem helsingjunum var smalað saman.



Ljósmynd/Arnór P. Sigfússon

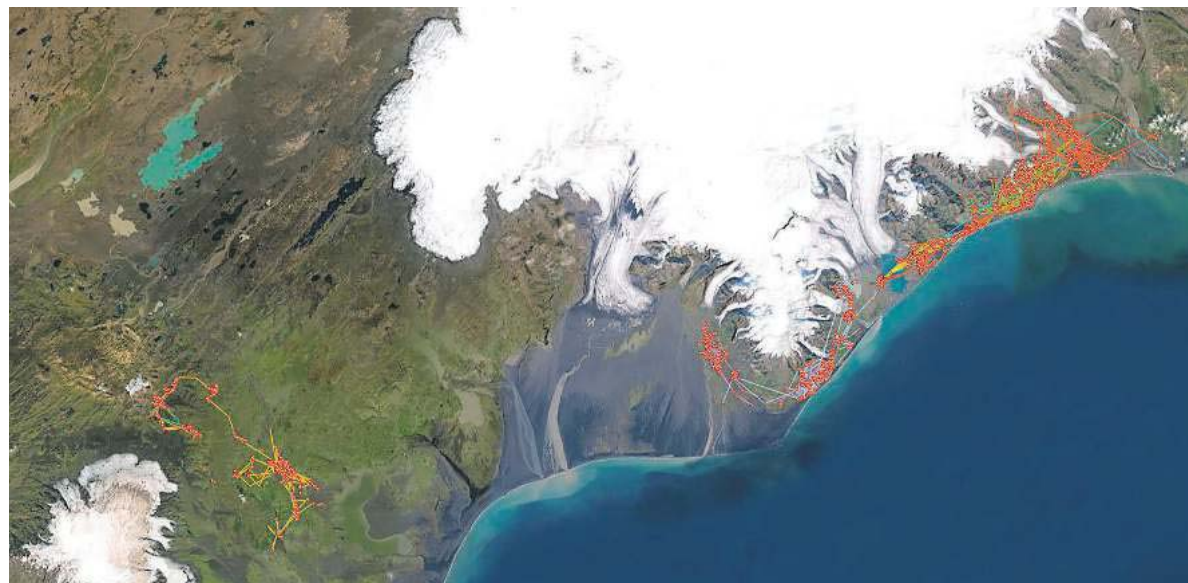
Guðrún eldri Sæmundur Helgason og **Kristín Hermannsdóttir**, forstöðumaður Náttúrustofu Suðausturlands, með helsingjann Guðrúnu eldri.

Gæsategundir sýna ólíka hegðun

● Grágæsir eru yfirleitt heimakærar ● Heiðagæsir eru víðförlari ● Helsingjar fara víða yfir sumarið en halda sig á sama stað yfir veturinn ● Tæki senda staðsetningu gæsa með smáskilaboðum

Gæsir af þremur tegundum bera nú tæki sem skrá ferðir þeirra og senda upplýsingarnar með SMS. Arnór Þórir Sigfússon, dýravistfræðingur hjá Verkís, hefur sinnt slíkum merkingum á grágæsum og helsingjum. Hann hefur merkt alls 25 grágæsir með staðsetningartækjum og nú eru tíu grágæsir með virka senda. Skosk umhverfisstofnun (NatureScot) lagði fram 33 senda til grágæsamerkinga í sumar og hafa Arnór, Náttúrufræðistofnun Íslands og Náttúrustofa Austurlands þegar merkt 22 gæsir með þeim.

Tæki voru sett á fimm helsingja í fyrra og fjóra í sumar. Tveir voru merktir á Breiðamerkursandi og fengu nöfnin Guðrún eldri og Hálf-dán eftir systkinunum frá Kvískerjum. Kvískerjasjóður styrkti verkefnið. Guðrún eldri var skotin um síðustu helgi og líklega drap tófa helsingja sem fékk tæki í fyrra. Tækin er hægt að nota áfram.



Skjáskot

Ferðaglaðir Myndin sýnir ferðir nú helsingja með staðsetningartæki í Skaftafellssýslum frá 15. maí til 15. september 2021. Staðsetningarmerkir gefa miklar upplýsingar um hegðun fuglanna, ferðir þeirra og landnotkun.

Tveir helsingjar voru merktir með staðsetningartækjum á Álftaversafrétti. Skaftárhreppur styrkti kaup á öðrum sendinum og fékk fuglinn nafnið Laki. Einstaklingur styrkti hinn sendinn og er sá fugl kallaður Hallmundur í höfuðið á gefandanum. Þá hafa Bretar sett staðsetningartæki á heiðagæsir sem verpa hér. Staðsetningartækin hafa gefið athyglisverðar upplýsingar.

Grágæsirnar eru heimakærar og fara flestar stutt frá sínum stað. Á vetrarstöðvunum halda þær sig á tiltölulega litlu svæði. Heiðagæsir eru miklu víðförlari bæði hér og á vetrarstöðvunum. Þær lenda nyrst í Skotlandi og fíkra sig sunnar eftir því sem líður á vetur. Þegar nálgast vor þokast þær aftur norður á bóginn áður en þær fljúga heim.

Helsingjarnir flakka talsvert um láglandi Skaftafellssýslna en halda sig á tiltölulega litlum bletti á vetrarstöðvunum. gudni@mbl.is